

淮南职业技术学院

2017 年毕业生就业质量年度报告

二〇一七年十二月

目 录

学校概况.....	1
报告说明.....	3
一、毕业生规模及结构.....	4
(一) 毕业生规模.....	4
(二) 毕业生结构.....	5
二、毕业生就业率.....	6
三、毕业生就业相关分析.....	7
(一) 毕业生就业形式.....	7
(二) 毕业生就业地区分布.....	8
(三) 毕业生就业单位性质分布.....	9
(四) 毕业生升学情况.....	9
四、2017 届毕业生就业状况调查.....	10
(一) 毕业生对目前工作的满意程度.....	10
(二) 毕业生实现就业的途径.....	11
(三) 毕业生就业的专业对口率.....	12
(四) 毕业生就业薪资收入情况.....	12
(五) 毕业生在校学习收获调查.....	13
(六) 用人单位满意度调查.....	13
五、2017 年毕业生就业工作的主要做法.....	14
六、就业发展趋势分析.....	19
七、结束语.....	20

学校概况

淮南职业技术学院是经安徽省人民政府批准，教育部备案的一所普通高等院校。坐落于淮南市经济、教育、文化中心地带，背靠舜耕山，风景秀丽，环境宜人，教育文化氛围浓郁。学校以工为主，以矿业为特色，经、管、文、医专业协调发展。2000年建校以来，学院秉承现代职业教育理念，围绕行业改革发展和地方经济建设需要，确立“培养把科学技术转化为现实生产力的高技术技能型人才”的办学理念，坚持“专业共同设置、目标共同确定、课程共同开发、教材共同编写、教学共同实施、质量共同评价”为内容的校企合作人才培养模式。学校是教育部、卫生部确定的国家级人才培养基地，2003年代表安徽省率先通过教育部高职高专人才培养工作水平评估；同年，被安徽省委评为高校思想政治工作先进单位。2008年成为安徽省首批省级示范高职院校，2014年以良好成绩顺利通过验收和个性化评估。

现有教职工450人，其中专任教师305人，具有副高以上专业技术职务126人，硕士及以上学位142人，并聘请了180名具有丰富实践经验的兼职教师。拥有省级教学团队9个，省级教学名师7名、教坛新秀8名。

学校设有能源工程系、机电工程系、信息与电气工程系、工程管理系、经济管理系、医学院等10个教学单位，共开设44个专业，其中国家重点专业1个，中央财政支持建设专业2个，省级示范专业4个，省级特色专业9个，省级综合改革试点专业3个。

教学设施先进完备，拥有多媒体教室、计算机室、实习厂、仿真实训大楼、图书馆和校园网。建有校内实习厂 1 个、校内实训室 130 余间，建有 2 个中央财政支持的“职业教育实训基地”、5 个省级示范实验实训中心，切实加强学生动手能力培养。学院通过成立淮南矿业职教集团、专业研究所、拓展学徒制、冠名班、与企业共建技能大师工作室等方式，深化校企合作、产教融合。同时在安徽五大矿业集团、合肥、芜湖、蚌埠、淮南及江浙、上海、广东等地建有 90 余个稳定的校外实训基地，充分满足学生顶岗实习。

学院始终坚持以就业为导向，同淮南矿业集团、南京军区总医院、上海第九人民医院、皖江物流、TCL 家用电器（合肥）有限公司、合肥（海尔）电器等 90 多家知名企业和上市公司签订订单培养协议。多年来，就业率保持在 95% 以上，名列全省同类院校前列。

2011 年 11 月 11 日，时任中共中央政治局委员，国务院副总理张德江同志，在视察学院时指出：“现在我们国家最缺的就是职业技术教育，办这样的学校很有特色，很适合煤矿企业的发展建设，为企业提供了人才支持”。中国工程院院长周济院士、副省长谢广祥等领导先后来学院视察，对我院办学给予了充分肯定。

目前，在省教育厅和淮南矿业集团的大力支持下，校园基础设施、仪器设备、信息网络等办学条件得到进一步改善，整体办学实力和办学水平在全省同类院校中处于前列。学院正处于跨越式发展的历史阶段，全体教职工正以团结拼搏、

锐意进取、奋发有为的精神面貌，为全面推进学院各项事业改革创新，争创省内一流、全国知名的地方技能型高水平大学而努力奋斗！

报告说明

根据《教育部办公厅关于编制发布高校毕业生就业质量年度报告的通知》（教学厅函[2013]25号）文件，淮南职业技术学院编制《淮南职业技术学院2017届毕业生就业质量年度报告》（以下简称《报告》）。

《报告》数据来源于两个方面：

1、安徽省大中专毕业生就业管理平台。数据统计截止日期为2017年12月10日，使用的数据主要涉及毕业生的规模和结构、就业率、毕业去向、就业地区分布等。

2、2017届毕业生调研数据。以淮南职业技术学院2017届共2967名毕业生为调查对象，通过调查问卷的方式收集数据。调查时间为：2017年11月1日至12月10日。共回收有效问卷2822份，占参加调查的毕业生的95.11%。问卷调查的主要内容包括：基本信息、求职情况、已入职毕业生的就业状况及对学校教育反馈意见。

一、毕业生规模及结构

(一) 毕业生规模

2017 届我校毕业生人数为 2967 人，分布于 6 个系 27 个专业。

表 1 毕业生规模

专业	毕业生数	比例
电气设备应用与维护	41	1.38%
电气自动化技术	253	8.52%
应用电子技术	101	3.40%
计算机控制技术	30	1.01%
计算机应用技术	79	2.66%
电子商务	98	3.30%
会计	258	8.70%
市场营销	52	1.75%
旅游管理	58	1.95%
物流管理	45	1.52%
工程监理	56	1.89%
工程造价	198	6.67%
建筑工程技术	229	7.71%
建筑装饰工程技术	84	2.83%
物业管理	22	0.74%
药品经营与管理	46	1.55%
药学	63	2.12%

护理	519	17.49%
煤矿开采技术	20	0.67%
矿井通风与安全	102	3.44%
矿山测量	50	1.69%
矿山地质	13	0.44%
模具设计与制造	51	1.72%
数控技术	46	1.55%
机电设备维修与管理	74	2.49%
机电一体化技术	210	7.08%
矿山机电	169	5.70%
合计	2967	100.00%

（二）毕业生结构

2017 届毕业生中，男生 1692 人，女生 1275 人，男女比例为 1.33:1;99.02%为汉族人;共青团员 2628 人,占 88.57%。

表 2 2017 届毕业生结构

类别	人数	比例
男	1692	57.03%
女	1275	42.97%
汉族	2938	99.02%
回族	27	0.09%

壮族	1	0.04%
蒙古族	1	0.04%
中共党员	15	0.51%
中共预备党员	5	0.17%
共青团员	2628	88.57%

二、毕业生就业率

目前，我校 2017 届毕业生就业 2833 人，就业率为 95.50%。

表 3 2017 届毕业生分专业就业率

专 业	毕业生数	就业人数	就业率
工程监理	56	55	98.21%
工程造价	198	188	94.95%
建筑工程技术	229	212	92.58%
建筑装饰工程技术	84	83	98.81%
物业管理	22	22	100%
机电设备维修与管理	74	67	90.54%
机电一体化	210	191	90.95%
矿山机电	169	159	94.08%
模具设计与制造	51	46	90.20%
数控技术	46	43	93.48%

电子商务	98	88	89.80%
会计	258	250	96.90%
旅游管理	58	57	98.28%
市场营销	52	49	94.23%
物流管理	45	44	97.78%
矿井通风与安全	102	99	97.06%
矿山测量	50	50	100.00%
矿山地质	13	12	92.31%
煤矿开采技术	20	19	95.00%
电气设备应用与维护	41	41	100.00%
电气自动化技术	253	238	94.07%
计算机控制技术	30	30	100.00%
计算机应用技术	79	78	98.73%
应用电子技术	101	101	100.00%
护理	519	508	97.88%
药品经营与管理	46	45	97.83%
药学	63	58	92.06%
总计	2967	2833	95.50%

三、毕业生就业相关分析

(一) 毕业生就业形式

我校毕业生就业形式以签订就业协议为主，共人，占71.45%。

表 4 2017 届毕业生就业形式

就业形式	人 数	比 例
已签订就业协议	2098	70.71%
其他录用形式	708	23.86%
升学	26	0.88%
已签订劳动合同	8	0.27%
应征义务兵	2	0.07%
未就业人数	134	4.52%

(二) 毕业生就业地区分布

2017 届毕业生就业单位的主要集中在安徽及江浙沪，其中安徽最多，占到 74.08%，如图 1 所示。

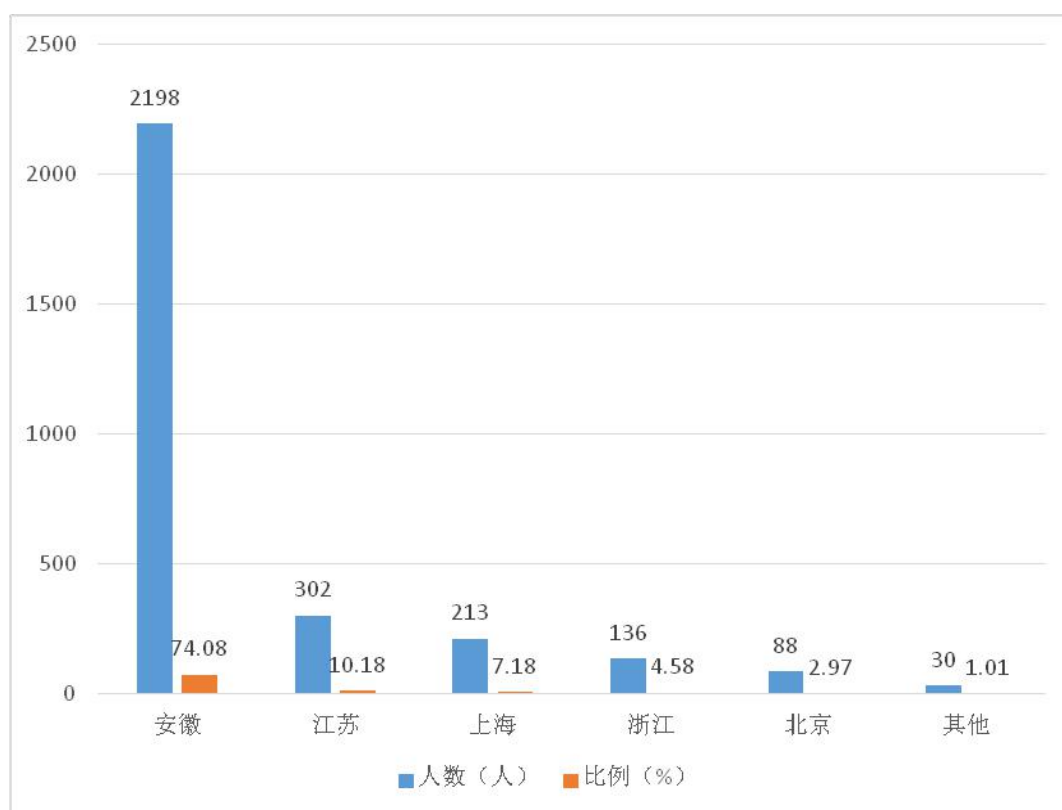


图 1 2017 届毕业生就业分布于地区 (单位: 人)

(三) 毕业生就业单位性质分布

我校 2017 届 2967 名毕业生有 2855 日就业，主要分布在国有企业、医疗卫生单位、三资企业及其他企业等单位，如图 2 所示。

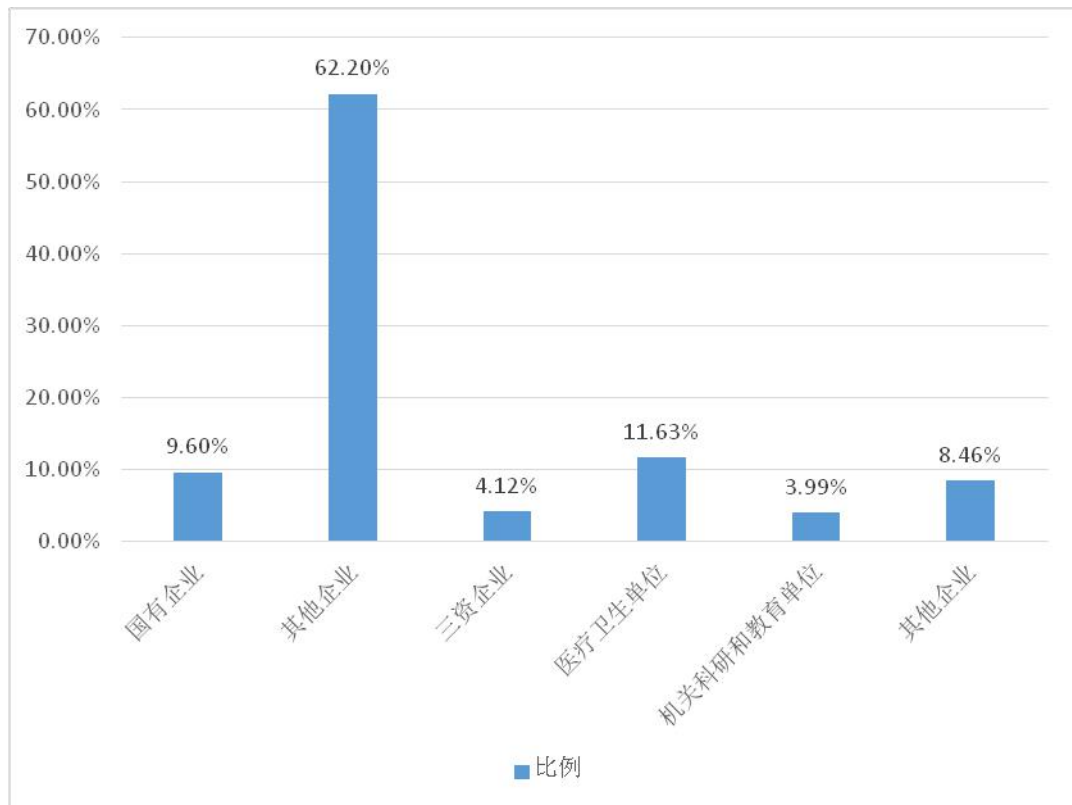


图 2 毕业生就业单位性质分布图

（四）毕业生升学情况

2017 届毕业生 12 日通过安徽省“专升本”考试升入安徽科技大学等 10 所本科院校继续深造学习，升学情况如表 5 所示。

表 5 2017 届毕业生升学情况统计表

序号	学校	人数
----	----	----

1	安徽科技学院	3
2	合肥学院	2
3	宿州学院	4
4	安徽医科大学	2
5	巢湖学院	2
6	阜阳师范学院	3
7	新华学院	2
8	三联学院	2
9	皖西学院	3
10	铜陵学院	3
	总 计	26

四、2017 届毕业生就业状况调查

（一）毕业生对目前工作的满意程度

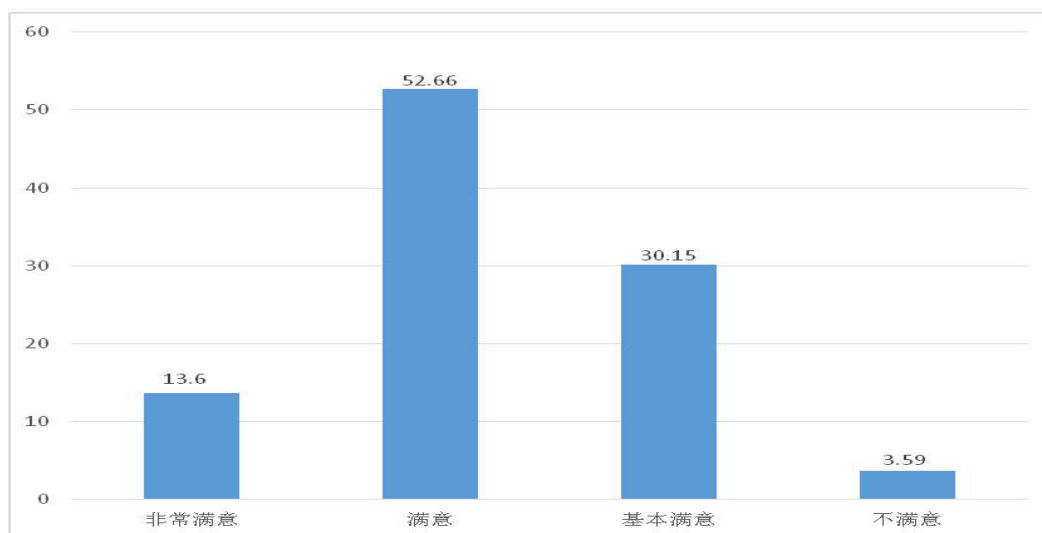


图 3 毕业生对目前工作的满意程度（单位：%）

数据显示 66.26% 的毕业生对目前的工作感到满意，96% 以上的毕业生对目前的工作基本满意。

（二）毕业生实现就业的途径

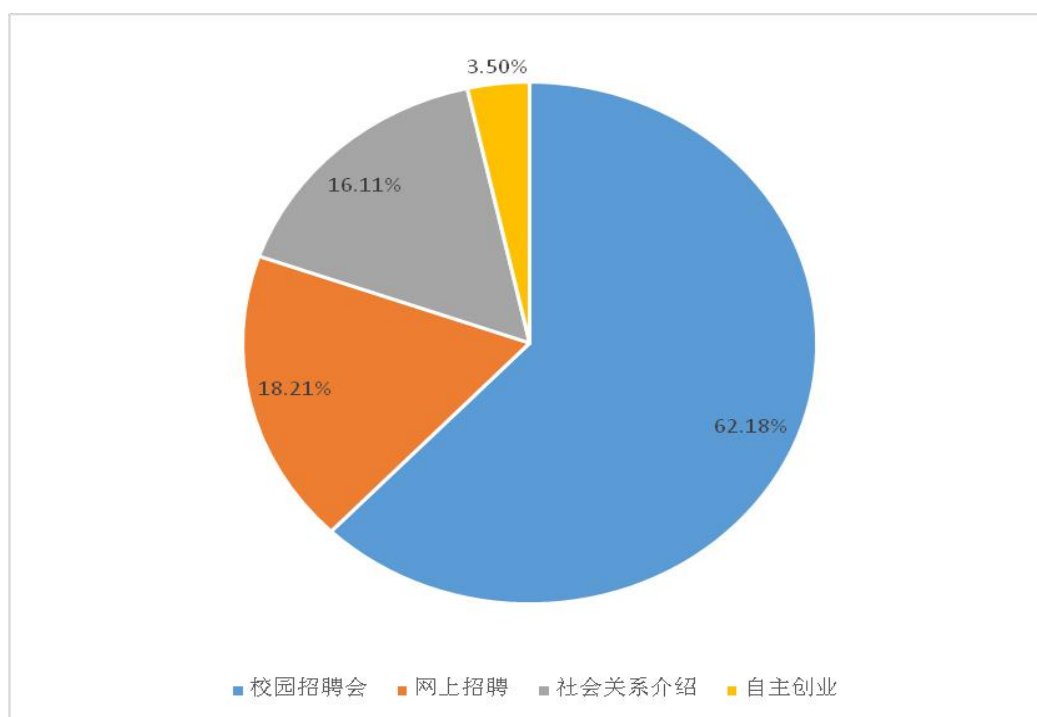


图 4 毕业生实现就业的途径

数据显示，62.18%的毕业生通过校园招聘实现就业，18.21%的毕业生通过网上招聘实现就业，校园招聘和网上招聘是 2017 届毕业生实现就业的主要途径。

（三）毕业生就业的专业对口率

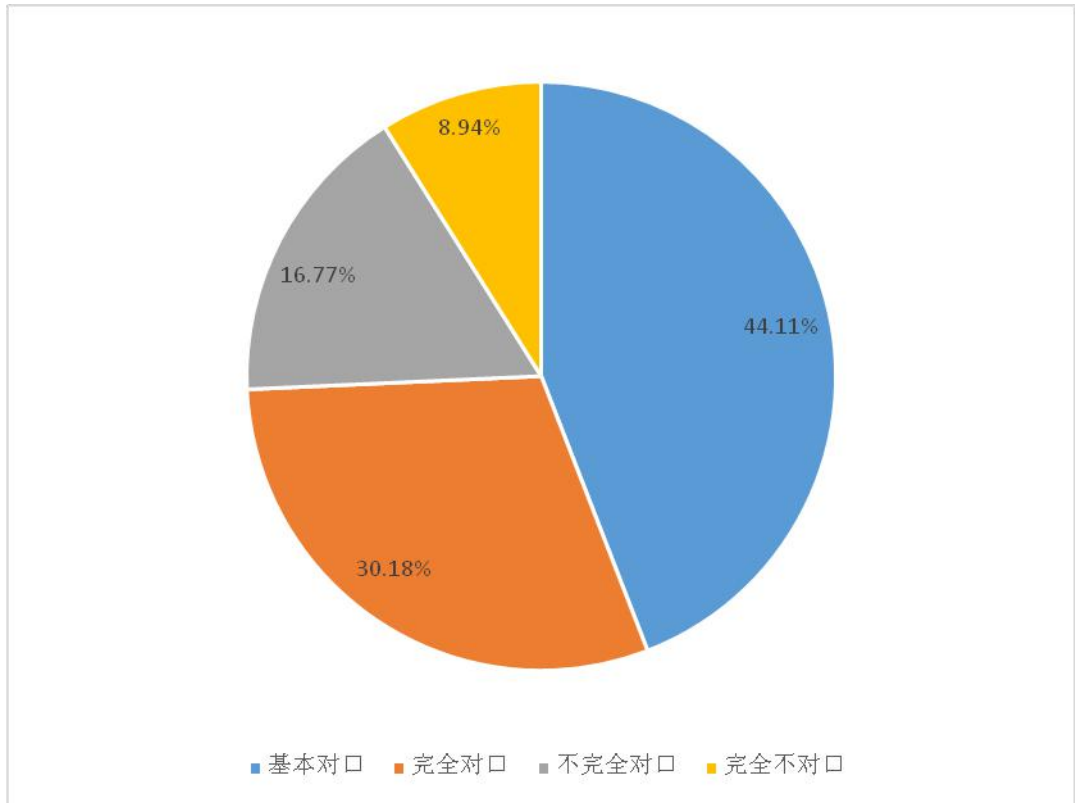


图5 毕业生就业的专业对口率

数据显示2017届74.29%的毕业生就业能实现专业对口。

(四) 毕业生就业薪资收入情况

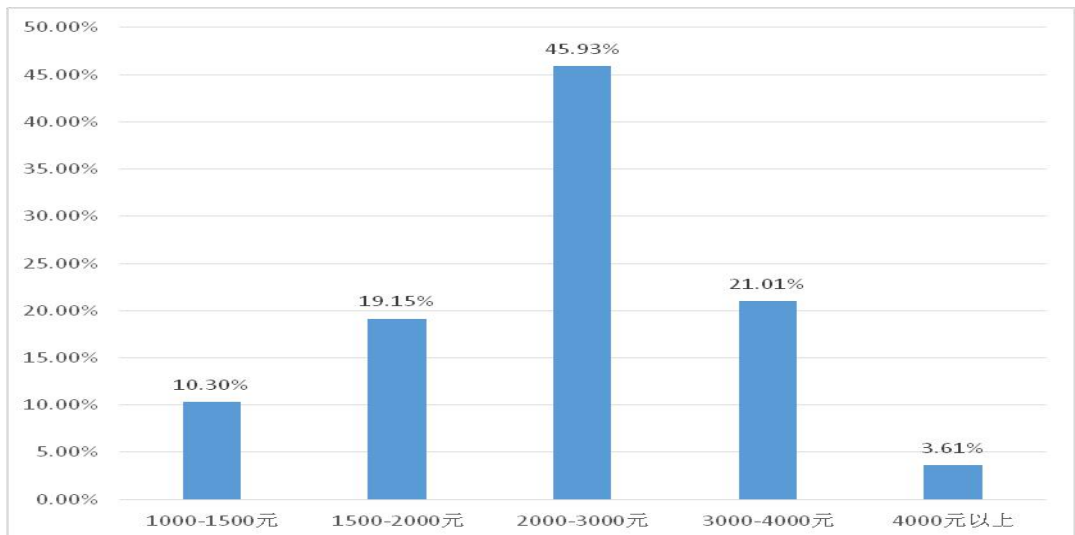


图6 毕业生就业薪资收入情况

数据显示70.55%的2017届毕业生月工资收入在2000元以上。只有24.62%的毕业生月收入能达到3000元，毕业生

收入相对偏低。

（五）毕业生在校学习收获调查

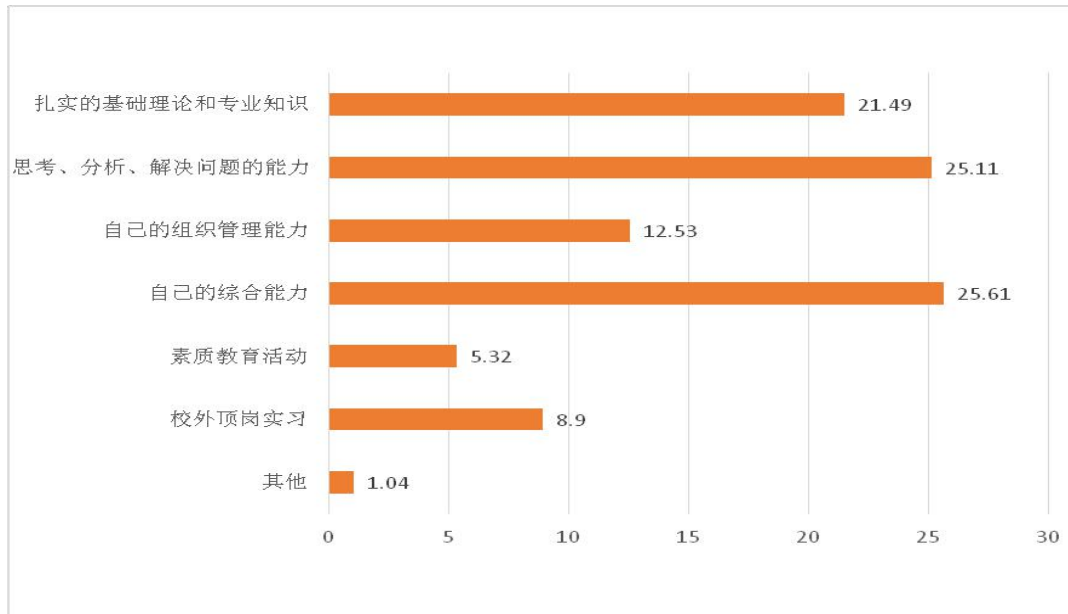


图 7 毕业生在校学习收获调查

数据显示毕业生认为在校主要收获了扎实的基础理论和专业知识，思考、分析、解决问题的能力及综合能力。

（六）用人单位满意程度调查

学院通过问卷和走访等方式，对用人单位进行了满意度调查，具体调查结果如图 8。

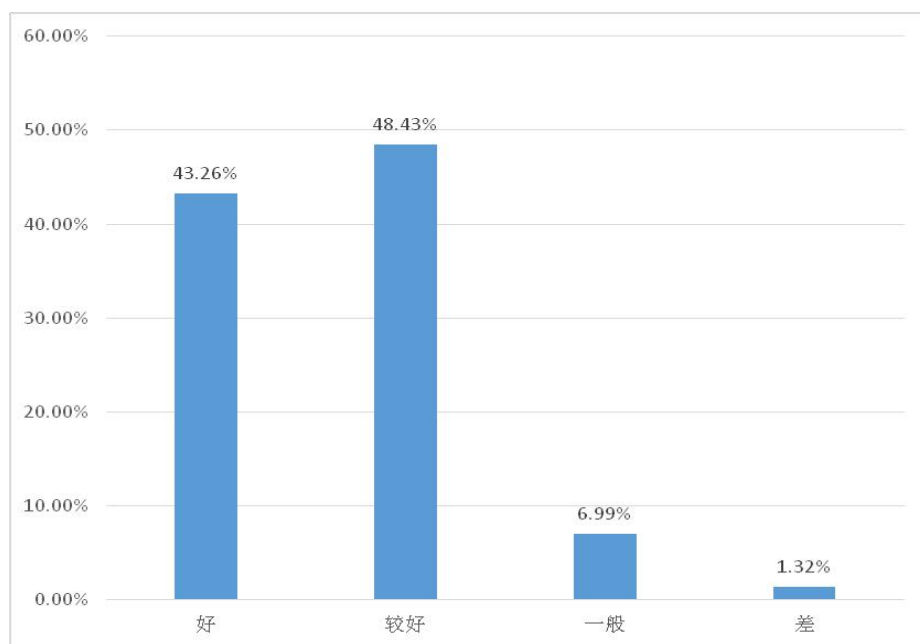


图8 用人单位对我校毕业生总体满意程度评价

数据显示，91.69%的用人单位对我校毕业生感到满意。

五、2017 届毕业生就业工作的主要做法

我校历来重视毕业生就业工作，将就业工作纳入学校重点工作，本着“培养把科学技术转化为现实生产力的高素质技术技能人才”的办学理念，以更充分的就业和更高质量的就业为目标，实行院、系两级管理，工作重心下移到系部，形成全校联动的毕业生就业工作机制。为切实推进 2017 届毕业生就业就业，主要做了以下五个方面工作。

（一）深化校企合作模式，拓展就业基地，拓宽就业领域

学校以提高学生就业能力、综合职业素养为目标，积极开拓就业基地，采取“走出去，请进来”的市场开拓策略，

全员参与，主动与用人单位进行交流和沟通，推进与行业、企业的合作，拓宽毕业生就业渠道。

1、不断开拓实习实训基地

通过建立更多的实习、实训基地，让学生都有专业实习的机会，从而提高就业能力。学院领导亲自带队，奔赴企业，了解用人单位对学校人才培养的意见和建议，开展毕业生就业跟踪调查，与毕业生座谈，了解学校课程设置与生产实际的融合度，为学院的人才培养、教育教学改革提供依据。通过走访，加深了校企之间更深层的了解，增加了互信，拓宽了毕业生就业渠道。

2017年学校领导及各院（系）领导选择优质企业，主动出击，开拓就业市场，在原有就业基地基础上，建立了上海新华医院、三安光电科技有限公司、芜湖方特、中国人寿淮南分公司、安徽建工集团等近10个就业基地。

2、实习、实训、就业联动机制

做好生产综合实习—顶岗实习—就业一条龙服务，邀请用人单位在学生实习期来校宣讲会、招聘会，毕业生进入企业实习，实习结束即可进入企业正式就业。这种模式为企业头减少了人力资源培训成本，也为毕业生就业少走弯路。2017年总计举办大型双选会两场，宣讲会、专场招聘会65场，总计提供就业岗位6580个，为毕业生就业提供大量的就业机会。

3、“订单式”培养

学院与企业密切合作，设立“冠名班”，与企业共同确定教学内容，企业派出工程技术人员参与教学，把企业生产技术标准、安全标准、企业文化融入到教学中去，为企业定向培养专业人才，实现毕业生与岗位的零距离对接，通过“冠名班”班的设立，使毕业生就业更针对性，企业用人更具积极性。

2017年设立“海尔班”、“可胜科技班”、“国盛班”等五个冠名班。同时，学校与安徽富芯微电子有限公司、安徽图联有限公司、南方医科大学中西医结合医院、合肥海尔电冰箱有限公司、淮南中山医院等30多家企业进行了校企合作，签订了“订单”。

（二）强化对毕业生的指导，提高毕业生就业竞争力

1、实行“双证书”制度，使毕业生在毕业生时不仅取得毕业证书，同时还取得相关的职业资格证书，经统计，我校的取证率为94.6%，增强了毕业生的就业竞争力，拓宽毕业生就业渠道，提高就业质量。

2、开展思想教育，树立正确就业观念

学校通过开设《大学生就业创业指导》课程，对学生进行全面的系统化的就业创业指导，引导学生根据自身特点，开展职业生涯规划，确定就业目标，并努力实现自己的目标。

3、打造一支高水平的就业创业指导教师队伍

学校努力打造一支素质高、能力强的专兼职就业创业指导教师队伍。加强对就业创业教师的培训和锻炼，2017年，

总计安排 21 名就业创业指导教师参加各级就业指导和创业指导培训。同时通过举行校级就业创业指导课比赛及参加省级大赛，推动指导水平的提高。其中朱海波老师在 2017 年的安徽省教师创业课指导大赛中获得铜奖，学校获优秀组织奖。同时聘请全国人社系统八大感动人员之一、全国首席职业指导师、国家高级职业指导师徐先芳等校外专家及优秀毕业生代表进校园，与学生分享创业经验，开展就业指导，传播创业理念。

（三）就业信息服务，助毕业生就业

1、学校通过学校就业信息网、微信平台等现代信息平台，发布招聘信息，提供信息查询，就业指导，回答就业问题，为学生就业创业提供大量的信息资源。

2、加强政策引领与服务保障，大力推进毕业生到基层就业。学校积极响应国家号召，通过各种主题突出的教育活动，帮助学生树立“行行可建功、处处能立业”的就业观和成才观，科学分析就业形式，合理调整就业期望，教育毕业生把眼光投向基层，鼓励毕业生到三四线城市、城乡基层、艰苦地区建功立业。

（四）关注困难群体，开展精准帮扶

学校把家庭经济困难和就业困难的“双困”毕业生作为助学帮困的重点，把他们的就业情况作为衡量就业工作的重要指标之一，建立了促进“双困生”就业的保障机制。

1、建立“双困生”数据库。学院毕业生就业指导办公室同院资助管理中心、各院系共同确定学院当年的“双困”毕业生，摸清每个“双困生”的困难情况，建立数据库，以便有针对性地开展帮扶。

2、发放补贴，助就业。在求职季节为困难毕业生52人发放“求职补贴”总计41600元，有效地减轻了毕业生在求职过程的经济负担，从而增强困难群体毕业生的就业主观能动性和信心，帮助他们在离校前落实就业岗位。

3、多样化知道，促就业。有针对地对“双困生”开展就业指导和推荐就业工作，采取集体指导与个别指导相结合的方式，建立“一对一”的帮扶机制，促他们早就业。同时，对离校未就业毕业生提供后续服务，除及时为毕业生提供就业信息外，不遗余力地帮助毕业生就业。

（五）创业创新教育，提高创新意识

创新创业教育是学校人才培养工作的重要组成部分，为了实现“更高质量和更充分就业”的要求，为迎接“大众创业，万众创新”的时代大潮。学校大力开展学生创新创业教育活动，培养学生的创新意识和创业理念。

1、参加大赛，提升创新创业教育水平。学校鼓励支持学生参加各类创新创业大赛和“互联网+”创业大赛，通过校园选拔赛，带动更多的学生参与，在学校形成创新创业的热潮，对校赛优胜者，推荐参加省级赛事。我校参加2017年安徽省“互联网+”创新创业大赛及第十二届“昆山花桥”

杯安徽省大学生职业规划设计大赛暨大学生创业大赛。其中，项目“淮南市斯特克环保科技有限公司”获得安徽省初创成长组银奖，“免费黄牛”、“白海豚”获得创意组铜奖，吴雪鹏、范书瑜获得职业规划大赛创业组安徽省铜奖，王大苗获得职业规划组铜奖。

2、开展培训，孵化项目。学院建成了创新创业中心，中心涵盖培训和孵化功能，孵化出淮南智达财务有限公司和互联网+信息中心两个项目，目前运营良好。2017年共举办了8期创业模拟实训班，240名学生参加了培训，通过培训培养了学生的创业精神，增强了创新创业技能。

六、就业发展趋势分析

高校毕业生就业事关广大学生及其家庭切身利益，事关社会主义现代化建设，事关社会和谐稳定。2018届全国普通高校毕业生预计820万人，就业创业工作面临复杂严峻的形势。安徽省高校毕业生34.9万人，人数创历史新高，就业总量压力依然存在，适合毕业生的岗位依然不足。

高校毕业生的就业工作依然艰巨。根据我院多年的办学特点，毕业生就业定位在技能型应用技术人员上，2018届毕业生都有在生产一线和基层就业的心理准备，随着职业生涯规划水平的提升，创新创业教育的开展，他们求职将更加主动。毕业生愿意从事的行业和区域更加广泛，先就业再择业的意愿更浓厚。

七、结束语

高校毕业生就业创业工作是教育领域重要的民生工程，关系着千家万户的幸福生活和切身利益，关系着国家现代化建设和社会和谐稳定。我院将继续在省教育厅的领导下，大力推进毕业生到基层就业，围绕国家、地方发展战略开拓就业岗位，提升创新创业工作水平，全面落实就业创业工作“一把手”工程，完善就业服务体系，提高就业指导和服务能力，稳步提升毕业生就业质量，推动我院就业创业工作科学发展。

我们将以党的“十九大”精神为引领，以实现更高质量和更充分就业为目标，确保学院 2018 年的就业创业工作任务顺利完成。