

淮南职业技术学院

2016 届毕业生就业质量年度报告

二〇一六年十二月

目 录

学校概况.....	1
报告说明.....	3
一、毕业生规模及结构.....	4
(一) 毕业生规模.....	4
(二) 毕业生结构.....	6
二、毕业生就业率.....	7
三、毕业生就业相关分析.....	8
(一)、毕业生就业形式.....	8
(二)、毕业生就业地区分布.....	9
(三)、毕业生就业单位性质分布.....	10
(四)、毕业生升学情况.....	10
四、2016 届毕业生就业状况调查.....	11
(一) 毕业生对目前工作的满意程度.....	11
(二) 毕业生实现就业的途径.....	12
(三) 毕业生就业的专业对口率.....	12
(四) 毕业生就业薪资收入情况.....	13
(五) 毕业生在校学习收获调查.....	13
(六) 用人单位满意度调查.....	13
五、2016 年毕业生就业工作的主要做法.....	15
六、毕业生就业工作对教育教学的反馈.....	20
七、就业发展趋势分析.....	21
八、结束语.....	21

学校概况

淮南职业技术学院是经安徽省人民政府批准，教育部备案的一所普通高等院校。坐落于淮南市经济、教育、文化中心地带，背靠舜耕山，风景秀丽，环境宜人，教育文化氛围浓郁。学院以工为主，以矿业为特色，经、管、文、医专业协调发展。2000 年建院以来，学院秉承现代职业教育理念，围绕行业改革发展和地方经济建设需要，确立“培养把科学技术转化为现实生产力的高技术技能型人才”的办学理念，坚持“专业共同设置、目标共同确定、课程共同开发、教材共同编写、教学共同实施、质量共同评价”为内容的校企合作人才培养模式。学院是教育部、卫生部确定的国家级人才培养基地，2003 年代表安徽省率先通过教育部高职高专人才培养工作水平评估；同年，被安徽省委评为高校思想政治工作先进单位。2008 年成为安徽省首批省级示范高职院校，2014 年以良好成绩顺利通过验收和个性化评估。

现有教职工 472 人，其中专任教师 318 人，具有副高以上专业技术职务 145 人，硕士及以上学位 142 人，并聘请了 180 名具有丰富实践经验的兼职教师。拥有省级教学团队 7 个，全国优秀教师 2 名，省级教学名师 6 名、教坛新秀 6 名、模范教师 5 名。

学院设有能源工程系、机电工程系、信息与电气工程系、工程管理系、经济管理系、医学系等 10 个教学单位，开设 30 多个专业，其中国家重点专业 1 个，中央财政支持建设专业 2 个，省级示范专业 5 个，省级特色专业 11 个，省级综合改革试点专业 5 个。

教学设施先进完备，拥有多媒体教室、计算机室、实习厂、仿真实训大楼、图书馆和校园网。建有校内实习厂 1 个、校内实训室 130 余间，建有 2 个中央财政支持的“职业教育实训基地”、5 个省级示范实验实训中心，切实加强学生动手能力培养。学院通过成立淮南矿业职教集团、专业研究所、拓展学徒制、冠名班、与企业共建技能大师工作室等方式，深化校企合作、产教融合。同时在合肥、芜湖、蚌埠、淮南及江浙、上海、广东等地建有 90 余个稳定的校外实训基地，充分满足学生顶岗实习。

学院始终坚持以就业为导向，同淮南矿业集团、南京军区总医院、上海第九人民医院、皖江物流、TCL 家用电器（合肥）有限公司、江苏罡阳股份有限公司等 90 多家知名企业和上市公司签订订单培养协议。多年来，就业率保持在 95% 以上，名列全省同类院校前列。

2011 年 11 月 11 日，时任中共中央政治局委员，国务院副总理张德江同志，在视察学院时指出：“你们学校很有特

色”。中国工程院院长周济院士、省委书记张宝顺、省长王三运、副省长谢广祥、等领导先后来学院视察，对我院办学给予了充分肯定。

目前，在省教育厅和淮南矿业集团的大力支持下，校园基础设施、仪器设备、信息网络等办学条件得到进一步改善，整体办学实力和办学水平在全省同类院校中处于前列。学院正处于跨越式发展的历史阶段，全体教职工正以团结拼搏、锐意进取、奋发有为的精神面貌，为全面推进学院各项事业改革创新，争创省内一流、全国知名的地方技能型高水平大学而努力奋斗！

报告说明

根据《教育部办公厅关于编制发布高校毕业生就业质量年度报告的通知》（教学厅函〔2013〕25号）文件，淮南职业技术学院编制《淮南职业技术学院2016届毕业生就业质量年度报告》（以下简称《报告》）。

《报告》数据来源于两个方面：

1. 安徽省大中专毕业生就业管理平台。数据统计截止日期为2016年12月10日，使用的数据主要涉及毕业生的规模和结构、就业率、毕业去向、就业地区分布等。

2. 2016 届毕业生调研数据。以淮南职业技术学院 2016 届共 2949 名毕业生为调查对象，通过调查问卷的方式收集数据。调查时间为：2016 年 11 月 1 日至 12 月 10 日。共回收有效问卷 2554 份，占参加调查的毕业生的 86.61%。问卷调查的主要内容包括：基本信息、求职情况、已入职毕业生的就业状况及对学校教育意见反馈。

一 毕业生规模及结构

（一）毕业生规模

2016 届我院毕业生人数为 2949 人，分布于 6 个系 30 个专业。

表 1 毕业生规模

专 业	毕业生数	比例
应用电子技术	40	1.36%
计算机控制技术	35	1.19%
电气自动化技术	150	5.09%
计算机应用技术	80	2.71%
电气设备应用与维护	29	0.98%
煤矿开采技术	71	2.41%
矿山地质	21	0.71%
矿井建设	14	0.47%
矿山测量	31	1.05%

2016 年毕业生就业质量年度报告

矿井通风与安全	229	7.77%
矿山安全技术监察	20	0.68%
救援技术	12	0.41%
矿山机电	223	7.56%
机电设备维修与管理	152	5.15%
数控技术	46	1.56%
模具设计与制造	50	1.70%
机电一体化技术	156	5.29%
电子商务	60	2.03%
会 计	253	8.58%
物流管理	46	1.56%
旅游管理	63	2.14%
市场营销	54	1.83%
工程监理	71	2.41%
建筑工程技术	145	4.92%
建筑装饰工程技术	79	2.68%
物业管理	31	1.05%
工程造价	142	4.82%
护 理	523	17.73%
药 学	64	2.17%

2016 年毕业生就业质量年度报告

药品经营与管理	59	2%
合 计	2949	100%

（二）毕业生结构

2016 届毕业生中，男生 1625 人，女生 1324 人，男女比例为 1.22:1，人数相当；98.71%为汉族人；共青团员人数最多，共 2837 人，占 96.20%

表 2 2016 届毕业生结构

类别	人数	比例
男	1625	55.10%
女	1324	44.90%
汉族	2911	98.71%
回族	34	1.15%
蒙古族	2	0.07%
俄罗斯族	1	0.03%
土族	1	0.03%
中共党员	14	0.47%
中共预备党员	98	3.32%
共青团员	2837	96.20%

二 毕业生就业率

我院 2016 届毕业生就业率为 96.74%。

表 3 2016 届毕业生分专业就业率

专 业	毕业生数	就业人数	就业率
应用电子技术	40	40	100%
计算机控制技术	35	35	100.00%
电气自动化技术	150	149	99.33%
计算机应用技术	80	80	100.00%
电气设备应用与维护	29	28	96.55%
煤矿开采技术	71	63	88.73%
矿山地质	21	21	100.00%
矿井建设	14	11	85.71%
矿山测量	31	21	67.74%
矿井通风与安全	229	212	93.01%
矿山安全技术监察	20	14	75.00%
救援技术	12	11	91.67%
矿山机电	223	201	90.13%
机电设备维修与管理	152	149	98.03%
数控技术	46	46	100.00%
模具设计与制造	50	50	100.00%

2016 年毕业生就业质量年度报告

机电一体化技术	156	152	97.44%
电子商务	60	58	96.67%
会 计	253	246	97.23%
物流管理	46	46	100.00%
旅游管理	63	63	100.00%
市场营销	54	52	96.30%
工程监理	71	71	100.00%
建筑工程技术	145	145	100.00%
建筑装饰工程技术	79	79	100.00%
物业管理	31	31	100.00%
工程造价	142	142	100.00%
护 理	523	213	40.73%
药 学	64	64	100.00%
药品经营与管理	59	59	100.00%
合计	2949	2853	96.74%

三 毕业生就业相关分析

（一）毕业生就业形式

我院毕业生就业形式以签订就业协议为主，共 2093 人，占 70.97%。

表 4 2016 届毕业生就业形式

就业形式	人数	比例
已签订就业协议	2093	70.97
其他录用形式	718	24.35
升学或不就业拟升学	27	0.92
已签订劳动合同	10	0.34
应征义务兵	5	0.17
未就业人数	96	3.26

（二）毕业生就业地区分布

2016 届毕业生就业单位的主要集中安徽及江浙沪，其中安徽最多，占到就业人数的 71.52%，如图一所示。

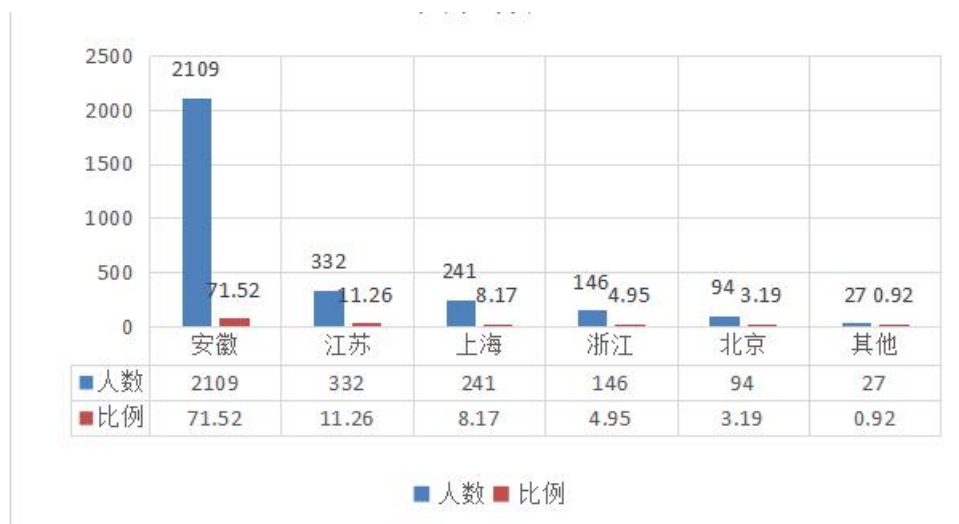


图 1 2016 届毕业生就业地区分布（单位：人）

（三）毕业生就业单位性质分布

学院 2016 届 2949 名毕业生有 2853 人就业，主要分布在国有企业、医疗卫生单位、三资企业和其他企业等单位。

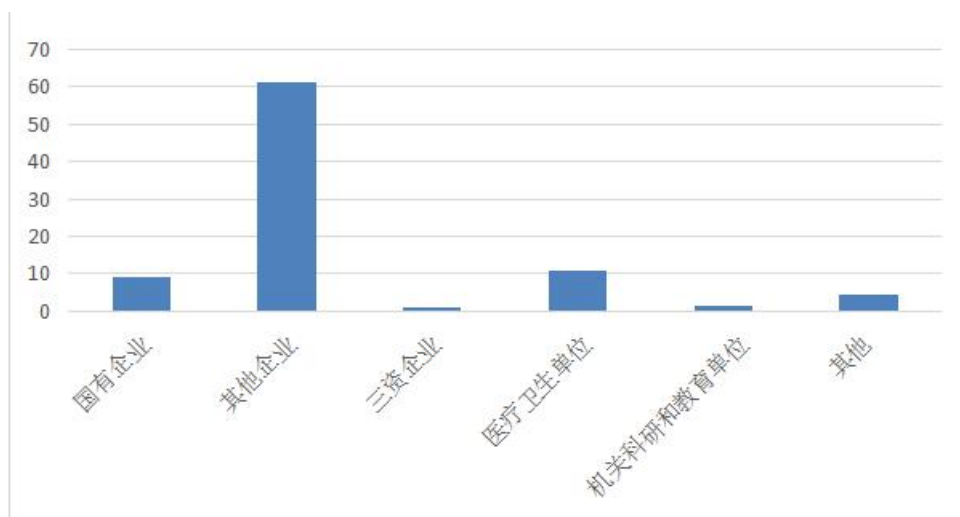


图 2 毕业生就业单位性质分布图

（四）毕业生升学情况

2016 届毕业生 24 人通过安徽省“专升本”考试升入安徽医科大学等 13 所本科院校继续深造学习，升学情况如表五所示。

表 5 2016 届毕业生升学情况统计表

序号	学校名称	人数
1	宿州学院	4
2	安徽文达信息工程学院	1
3	安徽建筑大学	1

2016 年毕业生就业质量年度报告

4	安徽医科大学	1
5	安徽科技学院	2
6	蚌埠学院	2
7	池州学院	2
8	皖西学院	2
9	巢湖学院	3
10	安徽中医药大学	2
11	阜阳师范学院	1
12	安徽工程大学	3
13	安徽农业大学	1
	总 计	24

四 2016 届毕业生就业状况调查

(一) 毕业生对目前工作的满意程度

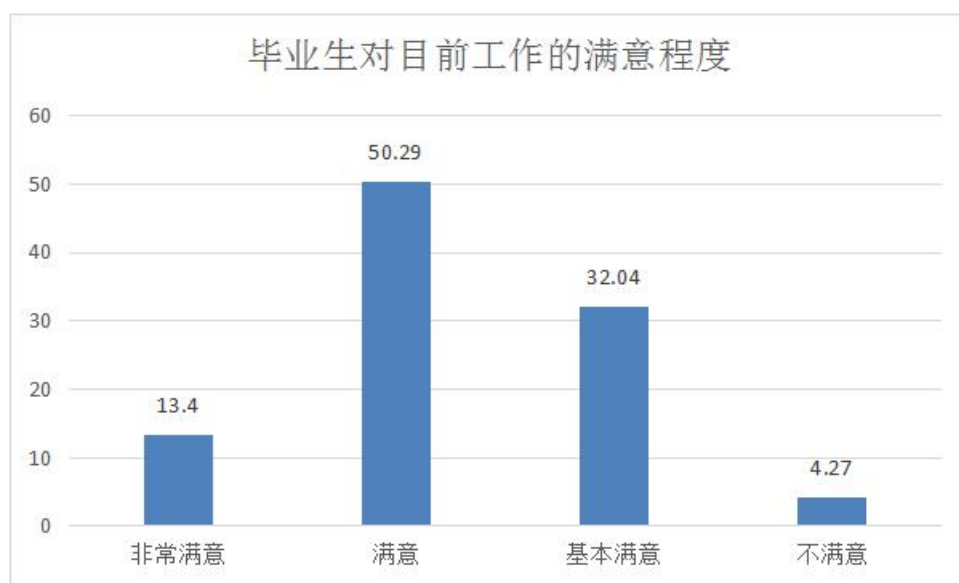


图 3 毕业生对目前工作的满意程度

数据显示近大部份的学生对目前的工作感到满意。

（二）毕业生实现就业的途径



图 4 毕业生实现就业的途径

数据显示，校园招聘和网上招聘是 2016 届毕业生实现就业的主要途径。

（三）毕业生就业的专业对口率

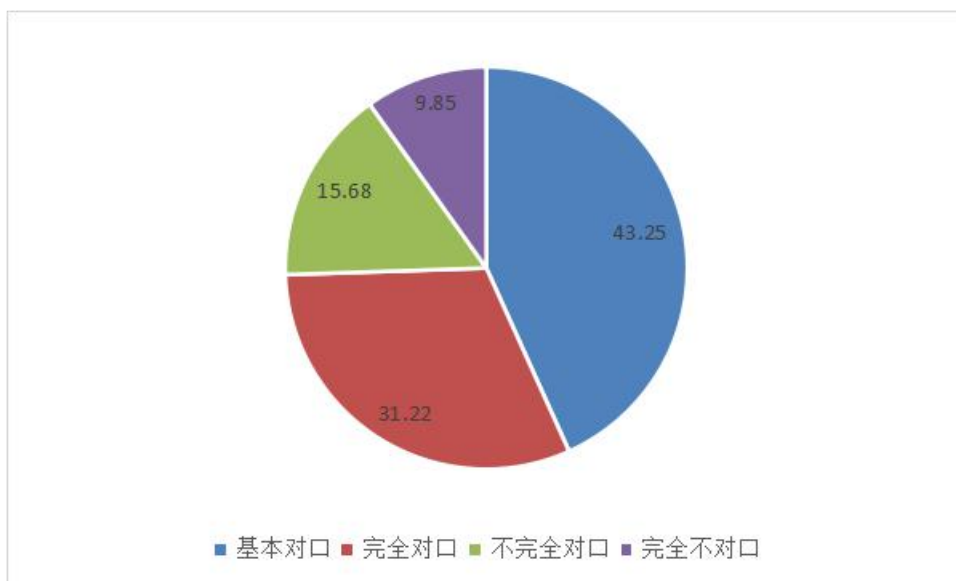


图 5 毕业生就业的专业对口率

数据显示 2016 届大部分毕业生就业能专业对口。

（四）毕业生就业薪资收入情况

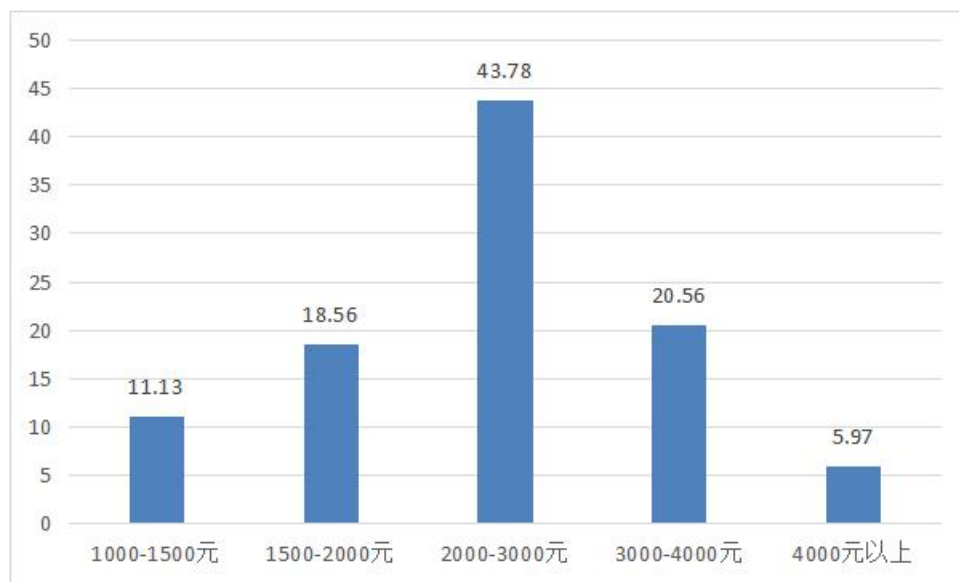


图 6 毕业生就业薪资收入情况

数据显示大部分 2016 届毕业生工资收入在 3000 元左右。

（五）毕业生在校学习收获调查

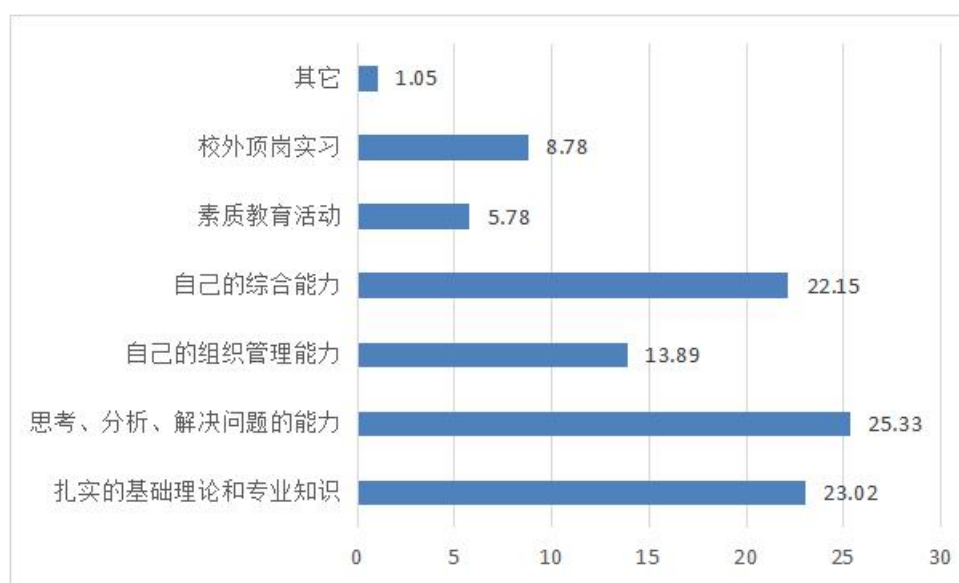


图 7 毕业生在校学习收获调查

（六）用人单位满意度调查

学院通过问卷和走访等方式，对用人单位进行了满意度调查，具体调查结果如图 8：

1、用人单位对我院毕业生总体满意程度评价：

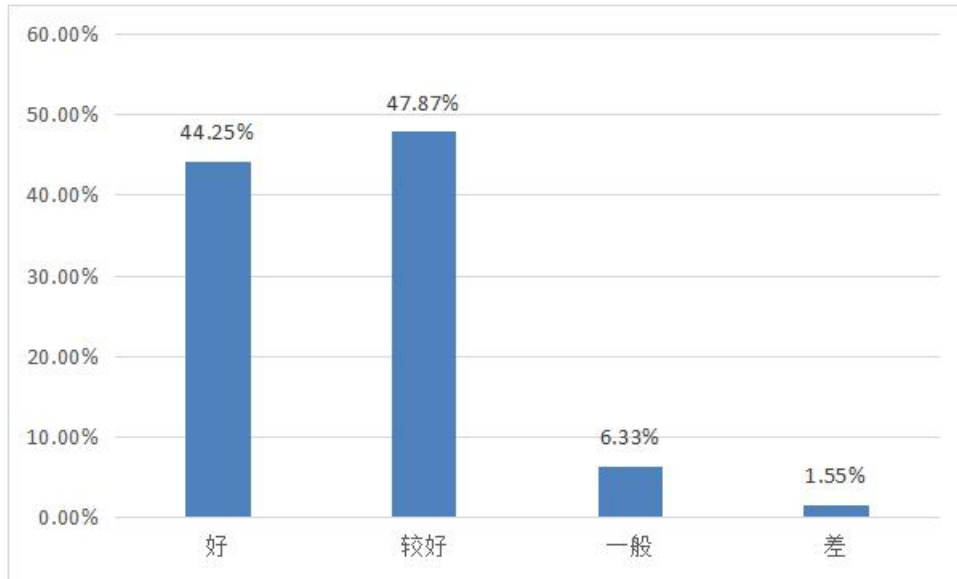


图 8 用人单位对我院毕业生总体满意程度评价

2、用人单位未来三年对我院毕业生需求的总体变化趋势

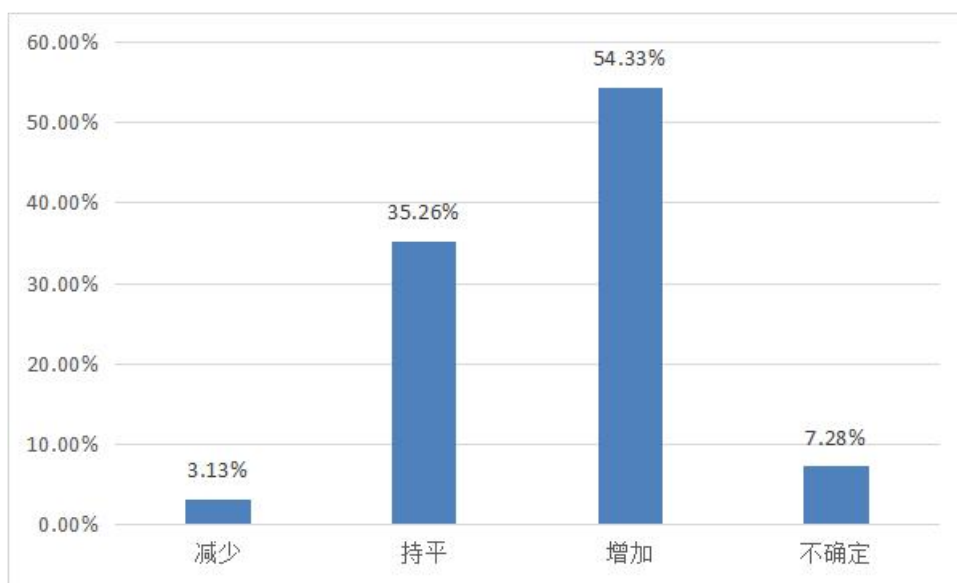


图 9 用人单位未来三年对我院毕业生需求的总体变化趋势

数据显示，未来三年用人单位对我院毕业生的需求是稳中有升的。

五 2016 年毕业生就业工作的主要做法

学院毕业生就业工作重心下移至系部，院就业指导部门全面统筹协调，形成全校联动的就业工作机制。围绕培养把技术转化为现实生产力的高素质技术技能型人才的办学理念，以更充分的就业和更高的质量为目标，切实推进 2016 届毕业生就业工作，主要做法有以下六个方面。

（一）强化指导，提高就业竞争力

通过全程化的就业指导，开展职业生涯规划设计，引导学生确立合理、可行的就业目标。

1、开展思想教育，树立正确择业观。学院通过对学生的思想教育，掌握毕业生思想状况，做好引导工作，开展咨询，畅通沟通和交流渠道，使毕业生合理择业。鼓励毕业生参加专升本考试，提高学历，为将来的就业赢得更强的竞争力。同时，解决毕业生在就业过程所遇到的困难，切实为毕业生提供有益的帮助，积极倡导自主创业，以创业带动就业，实现多渠道就业。

2、生涯规划，就业方向更明确。学院通过开设《大学就业创业指导》课程，对学生进行全程化的就业创业指导，

让学生讲掌握求职择业的基本知识和技巧。引导学生探索适应自身特点的职业生涯规划，通过参加职业生涯规划设计比赛，结合先进的职业测评系统，让学生确定自己的职业目标并朝着这一目标奋进。同时，学院着力打造一支职业化、专业化、高水平的就业创业教育师资队伍。

3、“双证书”制度，让毕业生就业竞争力更强。学院大力推行“双证书”制度，毕业生在取得毕业证书的同时还取得相关的职业资格证书，使毕业生的岗位适应期更短，就业竞争力更强，就业质量更高。

（二）鼓励毕业生到基层建功立业

国家出台大学生“基层项目”和“应征入伍”政策，助力毕业生就业。

1、基层项目助就业。学院专门设立了“基层项目”办公室和“征兵办”，各部门职责分工明确。通过网络信息平台，让每个毕业生知晓国家的政策，为毕业生参加“基层项目”和“应征入伍”提供便利、快捷的服务。

2、到艰苦行业去建功立业。学院积极鼓励毕业生到艰苦行业去，到祖国需要的地方去磨练自己，通过邀请校友回母校讲述他们在艰苦行业中磨练成长的经历，对国家激励政策的解读，为毕业生树立信心，激励他们到祖国需要的地方奋斗成长。

（三） 校企合作育人模式，提升就业能力

加强与企业的联系，开拓就业基地，以提高学生就业能力、综合职业素养为目标，采取“走出去，请进来”的市场开拓策略，推进与行业、企业的合作，提升毕业生就业能力。

1、开展调查，促培养质量提高。学院定期开展毕业生就业跟踪调查，采用信函和走访等形式，了解用人单位和毕业生本人对学院人才培养的意见和建议，为学院的人才培养、教育教学改革提供依据，促进人才培养质量提高。

2、开拓基地，实习就业联动。学院建立了一批稳固的实习就业基地，领导亲自带队，奔赴企业，开拓新的就业基地，实行实习、就业联动机制。企业减少了新员工培训成本，学院促进了毕业生就业，实现了校企“双赢”的合作宗旨。

3、“订单式”培养，实现与岗位零距离对接。与大型企业集团签订“订单”或设立“冠名班”，校企共同商定教学内容，企业派出工程技术人员参与教学，把企业生产技术标准、安全标准、企业文化融入到人才培养过程中，为企业定向培养专业人才，毕业生直接到企业工作，实现了毕业生与岗位的零距离对接。

（四） 帮扶政策，促困难毕业生早就业

学院把家庭经济困难和就业困难的“双困”毕业生做为助学帮困的重点，把他们的就业情况作为衡量就业工作的重要指标，建立了促进“双困生”就业的保障机制。

1、建立“双困生”数据库。学院毕业生就业指导办公室协同院资助管理中心、教学系共同确定学院当年的“双困”毕业生，摸清每个“双困生”的困难情况，建立数据库，以便有针对性地开展帮扶。

2、发放补贴，助就业。在求职季节为困难毕业生群体发放“求职补贴”，有效地减轻了毕业生在求职过程的经济负担，从而增强困难群体毕业生的就业主观能动性和自信心，帮助他们在离校前落实就业岗位。

3、多样化指导，促就业。有针对性地对“双困生”开展就业指导和推荐就业工作，采取集体指导与个别指导相结合的方式，实行“一对一”的帮扶措施，促他们早就业。同时，对离校未就业毕业生提供后续服务，除及时为毕业生提供就业信息外，不遗余力地帮助毕业生就业。

（五）建立创新创业平台，以创业促就业

学院以创新创业中心为平台，以“互联网+”创业大赛和安徽省大学生创业大赛为契机，激发学生的创新意识，创业能力，扶持创业项目。

1、改革人才培养模式，培养“创新型”人才。把创新意识融入到专业教学过程中，激发学生的创新思维，创新能力。培育学生的创业意识和创业精神。大力提倡教师开展创新创业，带动学生进行创新创业，建立创新创业教育评价机制，保障学院创新创业教育工作有效开展。

2、开展培训，参加大赛。创新创业中心设置创业培训室和创业模拟室，为毕业生开展创业培训和模拟实训，让有创业愿望的学生了解创业程序和过程，为他们创业奠定理论基础。积极为参加安徽省“互联网+”创业大赛和安徽省大学生创业大赛，提供培训指导服务，提高学生的创业能力，以大赛促实践，使更多的学生开展创业实践。

3、扶持创业项目，提供服务。学生开展创业实践，创新创业中心及积极为他们提供场地，资金方面进行扶持。为创业者提供政策咨询和项目注册，在学院形成创新创业的热潮。

（六） 加强信息服务，拓宽就业渠道

让毕业生掌握更多的就业信息，就业政策，使他们更多了解经济社会人才需求状况，助毕业生更好地就业。

1、以网络为载体，建立就业信息服务体系。通过网络实现就业政策、就业信息全天候、无缝隙、高效率传播。学院就业部门多方收集就业信息，利用网络、手机、QQ、微信

等及时向毕业生发布，让毕业生就业的针对性更强，提升了毕业生就业工作信息化建设质量和水平。

2、校园“双选会”、“宣讲会”为毕业生就业助力。学院举行大型校园“双选会”和近百场宣讲会、专场招聘会。为毕业生就业提供更多的机会。同时为招聘企业提供场地、多媒体、网络信息、生活等全方面服务。建立企业和毕业生相互交流的平台，使毕业生就业渠道更广阔。

六 毕业生就业工作对教育教学的反馈

毕业生就业质量的高低与教育教学水平和人才培养质量是密不可分的，学院始终把就业质量和教育教学质量放到同等重要的位置，实行招生就业一体化。形成富有我院特色的人才培养模式，提高学院办学水平和培养质量。

1、分析数据，为教学部门提供参考。学院坚持实行就业月报制度，分析就业数据，让学院各部门及时掌握毕业生就业状况。召开就业工作研讨会，探讨学院人才培养工作的优势和不足，反馈到教学部门，为学院的教育教学工作提供借鉴。

2、为学院招生工作提供依据。通过对就业数据分析研究，充分了解社会需求、行业趋势，确定各专业招生规模。压缩、停办社会需求过剩专业，扩大和积极申报社会急需的

专业，并前瞻性地研究社会出现的新兴产业，针对性地做好相关专业的申报和招生准备，抢占先机，更好地满足社会发展对人才的需求。

七 就业发展趋势分析

2017 年，安徽省高校毕业生人数将达到 34.5 万，比 2016 年增加 2 万人，高校毕业生就业创业形势依然复杂严峻。我国经济仍处在转型升级、动能转换的关键阶段，传统产业去产能带来的就业压力仍然较大，高校毕业生的就业工作依然艰巨。

根据学院的办学定位，2017 届毕业生都有在生产一线和基层就业的心理准备，随着就业创业指导教育水平的不断提高，求职更加主动。毕业生就业的行业和区域更加广泛，就业能力不断增强。

结束语

高校毕业生是国家宝贵的人才资源，是现代化建设的重要力量，是大众创业、万众创新的生力军。高校毕业生就业创业事关千百万学生及其家庭的切身利益，事关高等教育健康协调发展，事关国家经济社会发展和社会和谐稳定。我院将继续在省教育厅的领导下，为地方经济和社会发展服务，

开拓就业岗位。进一步推动产教深度融合，把教学、生产、服务、应用有机结合起来，实现校企合作机制和人才培养模式的协同创新，不断提高人才培养水平，稳步提升毕业生就业创业质量。